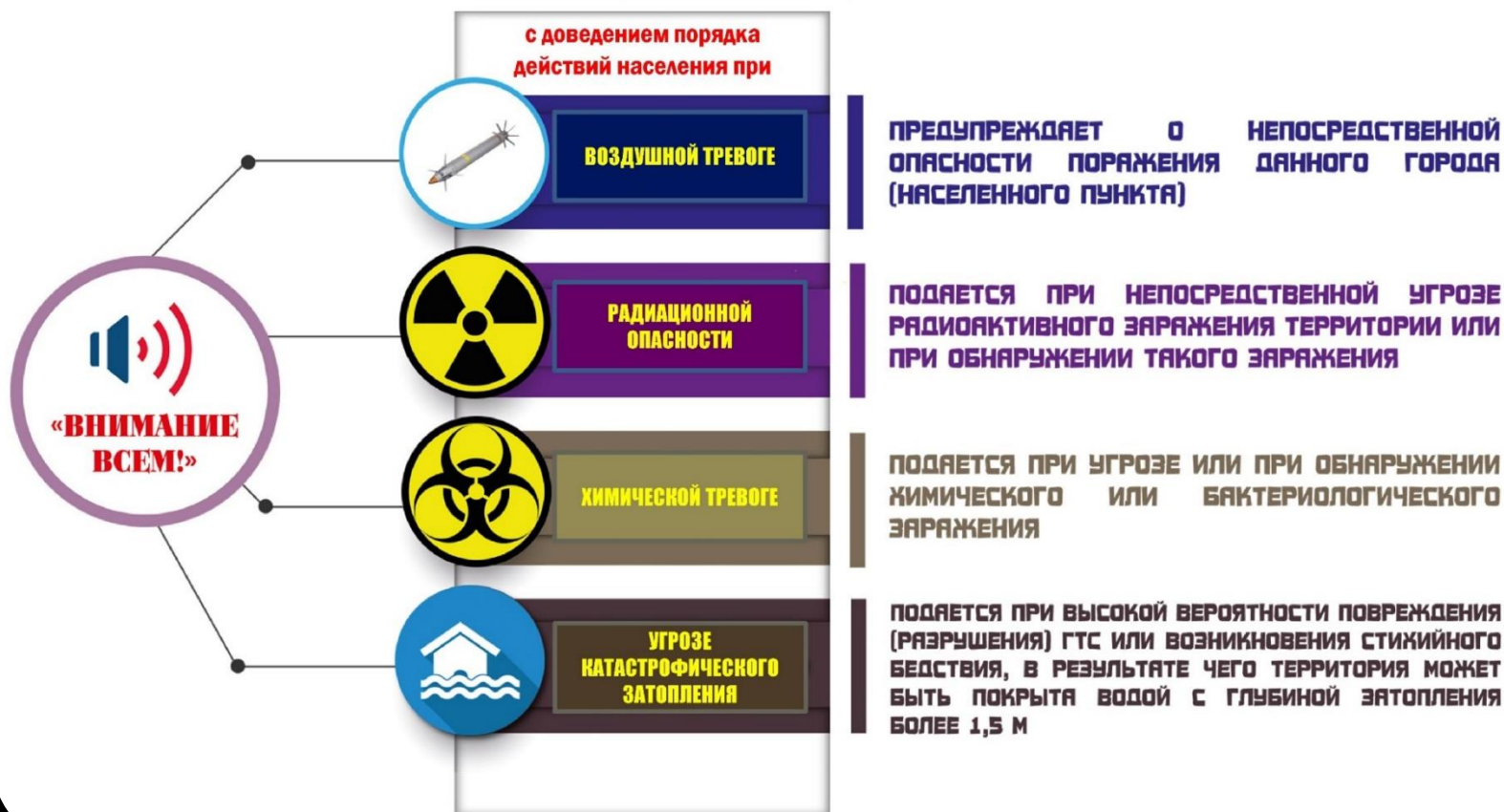


**ПОРЯДОК ДЕЙСТВИЙ
ПРИ ПОЛУЧЕНИИ СИГНАЛА
«ВНИМАНИЕ ВСЕМ!»
СИГНАЛ
«ВОЗДУШНАЯ ТРЕВОГА»**

СИГНАЛ ОПОВЕЩЕНИЯ ГРАЖДАНСКОЙ ОБОРОНЫ





ПРИ УГРОЗЕ ВОЗНИКНОВЕНИЯ И ВОЗНИКНОВЕНИИ ЧРЕЗВЫЧАЙНЫХ СИТУАЦИЙ
ПРИМЕНЯЕТСЯ ЕДИНЫЙ ПРЕДУПРЕДИТЕЛЬНЫЙ СИГНАЛ:

«ВНИМАНИЕ ВСЕМ!»



ДЕЙСТВИЯ ПО СИГНАЛУ:

- Включить радио, телевизор, интернет для прослушивания/просматривания экстренного сообщения. **НЕ ПАНИКОВАТЬ!**
- Действовать в соответствии с полученными инструкциями.

Экстренные сообщения передаются в виде речевой информации
повторяясь в течении пяти минут

СПОСОБЫ ОПОВЕЩЕНИЯ:



Радио



Сирены



Телевизор



Телефон



Автомобиль

Единый
телефон вызова
спасательных служб

 **112**

Пожарная служба.....	101 (с сотового телефона)	01 (со стационарного телефона)
Полиция.....	102 (с сотового телефона)	02 (со стационарного телефона)
Скорая помощь.....	103 (с сотового телефона)	03 (со стационарного телефона)
Газовая служба.....	104 (с сотового телефона)	04 (со стационарного телефона)

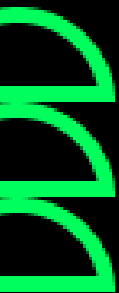


КАК ДЕЙСТВОВАТЬ ПО СИГНАЛУ «ВНИМАНИЕ ВСЕМ!»:

Главным средством массового оповещения населения в чрезвычайных ситуациях считается сигнал «Внимание всем».

Его главная цель – привлечь внимание граждан к потенциальной угрозе, включая военную.

После сигнала подается сообщение о самой чрезвычайной ситуации, ее возможных последствиях и краткие рекомендации относительно действий, которые необходимо предпринять населению.



КАК ПОДАЕТСЯ СИГНАЛ «ВНИМАНИЕ ВСЕМ»:

Сигнал «Внимание всем» –
главное средство оповещения населения.
Его подают в случае воздушной или
химической тревоги, радиационной
угрозе или любой другой опасной
для населения ситуации.



СИГНАЛ «ВОЗДУШНАЯ ТРЕВОГА»

Предупреждает население об угрозе воздушного нападения противника, непосредственной опасности поражения города (района).

Если вы услышали этот сигнал и находитесь дома, необходимо:

- отключить электроэнергию, газ, воду, отопительные приборы;
- взять с собой личные документы, средства индивидуальной защиты, запас воды и продовольствия;
- плотно закрыть окна, форточки, вентиляционные устройства и двери;
- при необходимости оказать помощь детям и престарелым;
- направиться в ближайшее защитное сооружение гражданской обороны.

Если вы находитесь в городском транспорте, необходимо:

- ▣ выйти из транспорта в месте его остановки;
- ▣ выполнить указания сотрудников (постов) полиции;
- ▣ направиться в ближайшее защитное сооружение гражданской обороны, а при его отсутствии использовать естественные укрытия и подземные пространства, включая метрополитен.
- ▣ Покидать защитные сооружения гражданской обороны и возвращаться к работе можно только с разрешения комендантов (старших) убежищ и укрытий.

Если вы находитесь на рабочем месте (в Колледже), нужно:

- ▣ немедленно прекратить работу (безаварийно остановить оборудование и перевести процессы непрерывного цикла на безопасный режим работы);
- ▣ направиться в защитное сооружение гражданской обороны (метро Ломоносовский проспект).
- ▣ В организациях, где по технологическому процессу или требованиям безопасности нельзя остановить производство, остаются только дежурные смены.



Алгоритм действий преподавателя КМЭПТ при получении сигнала оповещения «ВНИМАНИЕ ВСЕМ!»

«Воздушная тревога»

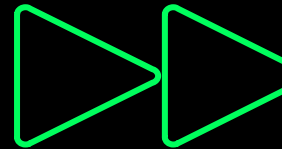
1. Не поддаваться панике самому и успокоить обучающихся.
2. Потребовать от обучающихся полной тишины в аудитории.
3. Открыть двери учебной аудитории, выйти в коридор, не теряя из виду обучающихся, уточнить обстановку: нет ли задымления в коридоре, возможны ли вывод и эвакуация обучающихся. Определить в какую сторону двигаться (в соответствии с планом эвакуации).

4. Спокойным голосом объявить обучающимся об эвакуации, о цели и порядке построения, дать твердые указания на дальнейшие действия: рюкзаки, сумки и личные вещи взять с собой, напомнить о строгости соблюдения строя при выдвигении в защитное сооружение гражданской обороны (метро Ломоносовский проспект).



5. Если выход из класса безопасен - построить учащихся в колонну по 2 человека перед дверным проемом учебной аудитории. В конце колонны поставить самых рослых и физически развитых мальчиков, чтобы в случае необходимости они смогли оказать помощь более слабым.

6. Убедившись, что в колонне находятся все учащиеся класса, закрыть двери кабинета (не на ключ!).
7. Начать движение ускоренным шагом по Колледжу, к ближайшему, наиболее безопасному выходу из здания.
8. Преподаватель следует сзади учебной группы, поддерживая спокойствие и дисциплину. Выйдя к лестнице, учащиеся одной учебной группы должны держаться вместе, не бежать толпой, организовано спускаться только с одной стороны лестницы, оставляя другую для прохода, не допуская, чтобы отдельные обучающиеся или целые учебные группы обгоняли друг друга.



(Примечание: - все, кто не присутствует в учебной аудитории во время сигнала тревоги (например, находится в туалете, коридоре и т. п.), должны немедленно вернуться в аудиторию или присоединиться к любой учебной группе, начавшей экстренную эвакуацию. Покинув здание Колледжа, обязательно присоединиться к своей учебной группе на безопасной площадке).

9. Двигаться ускоренным шагом в сторону защитного сооружения гражданской обороны (метро Ломоносовский проспект).
10. После того, как обучающиеся вместе с Вами спустились в укрытие (метро Ломоносовский проспект), необходимо доложить руководству Колледжа (либо отделу комплексной безопасности): номер учебной группы, количество обучающихся, находящихся с Вами, свои Ф.И.О. и должность).

**СПАСИБО
ЗА ВНИМАНИЕ!**

КМ€ПТ

Колледж мировой экономики
и передовых технологий

